



**GEOMEDIA**

# **KUUSALU VALLA RAHVASTIKU ARENG JA PROGNOOS AASTANI 2040**

**Tellija: Kuusalu Vallavalitsus**

**Täitjad:  
Rivo Noorkõiv  
Kaja Ristmäe**

**Konsultatsiooni- ja  
Koolituskeskus Geomedia**

**Tartu 2019**

## Sisukord

1. Sissejuhatus.....	3
2. Andmed ja meetodika.....	3
3. Rahvastikuarengu üldine taust .....	5
4. Rahvastikuareng Kuusalu vallas .....	6
4.1. Rahvaarv ja selle mõjurid .....	8
4.2. Elanike ruumiline paiknemine .....	9
4.3. Elanike soo- ja vanuskoosseis.....	11
4.4. Demograafilised taustategurid .....	13
4.5. Rahvastik paikkondades .....	13
5. Rahvastikuprognosis .....	16
5.1. Rahvastikuprognosis stsenaariumid 2020 – 2040 .....	16
5.2. Rahvastikuprognosis eeldused .....	16
5.2.1 Baasstsenaarium.....	16
5.2.2 Stabiilne stsenaarium.....	18
5.2.3 Optimistlik stsenaarium.....	20
5.2.4 Tõenäoline stsenaarium.....	21
6. Kokkuvõte.....	23
Lisad .....	25
Lisa 1. Kuusalu valla paikkonnad .....	25
Lisa 2. Kuusalu valla rahvastiku prognoosis stsenaariumite tulemused.....	25

## **1. Sissejuhatus**

Kuusalu vald asub Ida-Harjumaal kasvukeskuse Tallinna linnastu mõjualas.. Elanike arvult oli vald 2018. aastal 47 kohal Eestis. Tegemist on kohaliku omavalitsusega, mille elanike arvukus on viimasel kümnel aastal näidanud kerget langustrendi.

Kuusalu valda läbib Tallinn - Narva maantee. Kuusalu alevikust Tallinnasse on 39 kilomeetrit. Suur osa asustusest ja majandustegevusest on koondunud valla lääneossa Kuusalu - Kiiu piirkonda. Valda iseloomustab arvestatav töö, hariduse ja vaba aja alane pendelrände seos pealinnaga. Samuti on valla eripäraks rannikuäärsed suvilapiirkonnad, mille tõttu toimub elanike arvu hooajaline kasv suveperioodil. Mõju rahvastiku arengule avaldavad ka asustuse laienemise piirangud, mis tulenevad muinsus-, loodus- ja riigikaitsealade korrast. See on üks põhjusi, miks Kuusalu vald on kõige hõredama asustustihedusega omavalitsusüksus Harjumaal.

Kuusalu valla rahvastiku analüüsi ja prognoosi koostamise eesmärgiks on saada teavet rahvastiku arengutrendidest ja prognoosida rahvastikusündmusi aastani 2040. Rahvastiku areng mõjutab oluliselt avalike teenuste osutamise kohta ja mahtu vallas ning kujundab vallaelarvet läbi tulumaksu laekumise. Samuti sõltub elukohast inimese võimalus osaleda valimistel konkreetsetes valimisringkonnas nii valija kui valitavana.

Prognoos on koostatud nelja võimalikku arenguteed arvestavalt: baas, optimistlik, stabiilne ja tõenäoline stsenaarium. Baasstsenaarium käsitleb rahvastiku arvestust suletuna, so ilma rändeta. Selline stsenaarium näitab, milliseks kujuneb Kuusalu valla rahvastik juhul kui praegune sündimus ja suremus prognoosiperioodi jooksul ei muutu. Seega iseloomustab baasstsenaarium rahvastikuarengu jätkusuutlikkust ehk sisemist taastevõimet. Optimistlik stsenaarium selgitab rahvastikuarengu kasvupiirid loomuliku liikumise ja optimistliku positiivse sisserände arengu korral.. Stabiilne stsenaarium iseloomustab rahvastikusündmusi selleks, et tagada senise elanike arvu jätkumine. Tõenäoline stsenaarium arvestab rahvastiku loomulikku arengut ja rännet, kuid rände jätkumist aastate 2013-2017 tasemel.

Aruanne koosneb kuuest osast ja lisadest. Esimene osa on sissejuhatus. Teises osas antakse ülevaade kasutatud andmetest ja meetodikast. Kolmandas osas iseloomustatakse rahvastikuarengu üldist tausta Eestis. Neljandas osas analüüsitakse Kuusalu valla rahvastikuarengut, seda ennekõike viimasel aastakümnel. Viiendas osas esitatakse rahvastikuprognoos aastani 2040. Iseloomustatakse prognoosi aluseks olevaid eeldusi ja viiakse läbi nendest lähtuvad arvutused. Kuues osa on kokkuvõte. Lisades on esitatud prognoosi arvandmed stsenaariumite kaupa viie aastases lõikes.

Käesoleva rahvastiku aruande koostasid OÜ Geomedia töötajad Rivo Noorkõiv ja Kaja Ristmägi. Töö viidi läbi Kuusalu vallavalitsuse tellimisel. Täname kõiki Kuusalu vallavalitsuse ametnikke, kes abistasid valla planeeringualaste andmete kättesaamisel.

## **2. Andmed ja meetodika**

Kuusalu valla rahvastikuandmed pärinevad rahvastikuregistrist ja Statistikaametist. Lisaks on kasutatud andmeid Kuusalu vallavalitsusest, ennekõike mis seonduvad

planeeringualase teabega. Töö käigus toimus seminar, milles sisuks oli rahvastiku arengutsenaariumite tarvis sisendite saamine.

Rahvastikuprognosi baas- ehk lähteaasta on 2019. Prognoosiperiood on 2020 kuni 2040, mis teeb prognoosi ajaliseks pikkuseks 20 aastat. Rahvastikuprognosi metodoloogiliseks aluseks on vanusnihke meetod ning selle koostamisel on kasutatud tarkvarapaketti *Spectrum*. Rahvastikuprotsesside inertsuselt tulenevalt on prognoosi algusaastate näitajad täpsemad ning lõpuaastad mõnevõrra ebatäpsemad. Kuna prognoos on alati tõenäosuslik ning ilmned võivad asjaolud, mida selle koostamisel ei olnud teada, siis on mõistlik arvutused iga 4-5 aasta möödudes üle vaadata, et võtta arvesse vahepeal toimunud rahvastikuarenguid.

Rahvastikuprognosi tulemusi kõige enam mõjutav tegur on algandmete kvaliteet. Andmetes on kohalike omavalituste tasandil suurimad vajakajäämised elanike registreerimise täpsuses ja rändeandmete usaldusväärsuses. Erinevate uuringute põhjal on tuvastatud elanike alaregistreeritus. Näiteks detailanalüüsi raames tehtud 2011. aasta loenduse ja rahvastikuregistri väljavõtte võrdlus näitas alalise elukoha andmete lahknevusmääraks kohaliku omavalitsuse tasandil 12%<sup>1</sup>, Eesti inimestel on elukoha andmed rahvastikuregistris ebatäpsed, ehk nad ei ela tegelikult alaliselt oma rahvastikuregistris registreeritud aadressil. Üldine teadlikkus elukohaandmete õigena hoidmise vajalikkusest on madal. Elukoha registreerimise vea üheks põhjuseks on asjaolu, et inimesed optimeerivad elukoha registreerimisega avalike hüvede eest tasumist, eelistades endale võimalikult soodsaid lahendusi. Näiteks lasteaia- ja koolikohtade saamisel, sotsiaalteenuste tarbimisel jms, mille tulemusena elukoha registreerimine valitakse nõ majandusliku kasu/kahju printsiibist tulenevalt. Sageli on tegelikult koos elavad leibkonnad registreeritud mitmesse omavalitsusse. Nimetatud asjaolusid peab silmas pidama ka Kuusalu valla rahvastiku arvu puhul.

Teine rahvastikuprognosi tulemusi mõjutav tegur on prognoosi lähteaasta rahvastiku soo- ja vanuskoosseisu tõepärasus. Selle kujunemist on mõjutanud nii sündimus, suremus kui ränne. Käesoleva prognoosi koostamise aluseks on Kuusalu valla rahvastiku soo- ja vanusstruktuur seisuga 01.01.2019. Samas on teada, et tulenevalt ennekõike vallas asuvatest suvilapiirkondadest, elanike arv hooajaliselt kõigub. Hinnanguliselt on Kuusalu vallas tõenäoliselt tegemist elanike alakaetusega, mis vajaks eraldi uurimist.

Kolmandaks prognoosi tulemusi mõjutavaks teguriks on prognoosi aluseks olevate eelduste määratlus ja sihiseade. Sündimuse osas on keskseks prognoositavaks näitajaks sündimuse summaarne kordaja ehk sündide arv ühe fertiilses eas naise kohta. Eestis on sündimus allpool taastetasemest (2,1 last naise kohta) juba pikka aega. Kuigi peale 2003. aastat sündimus mõnevõrra suurenes, tõustes lühiajaliselt (2008–2010) 1,7 lapseni naise kohta, on sündimus jäänud ikka alla taastetaseme. 2016. aastal oli summaarne sündimuskordaja 1,6 last naise kohta, mis on lähedane Euroopa Liidu keskmisele. Sündimuse praegustele näitajatele avaldab mõju laste saamise hilisemasse vanusesse nihkumine. Käesolevas prognoosis eeldatakse sündimuskordaja suurenemist keskmiselt 1,76 lapseni naise kohta (optimistlik stsenaarium). Sündimuskordaja suurenemisest siiski ei piisa sündide arvu vähenemise peatamiseks, mis tuleneb praegu pereloomees olevate aastakäikude asendumisest väiksematega. Oluline on vähendada vahet soovitud ja tegelikult saadud laste arvu

---

<sup>1</sup> Puur, A., Sakkeus, L., Aben, S. (2013). Regstripõhise rahva ja eluruumide loenduse (REGREL) meetodika väljatöötamine TLÜ Eesti Demograafia Instituut ja Ernst & Young Baltic AS Projekti lõpparuanne Aruande täiendatud versioon, 30.09.2013.

vahel. Keskmise soovitud laste arv Eestis oli 2,3 last 2017. aastal. Tegelikkuse ja soovitu vahe ületamine eeldab pikaajalist järjekindlat ja tulemuslikku riiklikku perepoliitikat, milles on oluline roll ka kohalikel omavalitsustel.

Iga-aastane surmade arv tõenäoliselt ei kahane, sest vanemaealiste koguarv suureneb. Arvestades sündide arvu vähenemist, viib see rahvastiku loomuliku iibe langusele. Elanike keskmine eeldatav eluiga on võrreldes 1990. aastate algusega pikenenud rohkem kui seitsme aasta võrra, ulatudes 2017. aastal meestel 73,7 ja naistel 82,3 aastani. 2035. aastaks prognoositakse suremuse vähenemist ja keskmise eluea pikenedust 76–77 aastani meestel ja 84–85 aastani naistel. Nimetatud protsessid sõltuvad suuresti elanike tervisekäitumisest.

Rände osas täpsustati elanike liikumise üldtrende, mille tarvis analüüsiti Kuusalu vallas kehtivad planeeringuid. Mõistagi ei pruugi kõik kavandatud arendused realiseeruda ja prognoosiperioodil võivad tekkida ka uued arengualad, mis seonduvad nii elu- kui töökohtade tulevikuga. Samuti muutuvad ajas väärtushinnangud elukoha valikul. Arvestada tuleb majanduse tsüklilise arenguga, mis mõjutab investeringuid kinnisvarasse. Kuna Kuusalu valla rahvastikku mõjutab Tallinna valglinnastumine, siis on tarvis valla rahvastiku võimalikke tulevikke jälgida laiemas ruumilises kontekstis. Üks keskseid teemasid Kuusalu valla puhul on ka teadmine, et kui palju inimesi elab tulevikus aastaringelt suvilapiirkondades ja milliseks kujunevad piirangud asustusele muinsus-, loodus- ja riigikaitselistel aladel.

Neljandaks tulemusi mõjutavaks teguriks on prognoosi ajaperiood. Täpsemalt on prognoositav lähiaastate rahvaarv ning rahvastiku soo- ja vanuskoostis. Mida kaugemale tulevikku vaadata, seda ebatäpsemaks prognoos muutub ja seda erinevamaks ka prognoosivariantide tulemused. Seega, kui prognoosi esimestel aastatel on erinevate stsenaariumide tulemused veel võrdlemisi sarnased, siis aastal 2040 juba oluliselt erinevad. Sellest koorub omakorda lihtne tõdemus, et prognoosiperioodi alguses on prognoosi täpsus suurem kui selle lõpus

Kokkuvõtteks, prognoos ei anna vastust küsimusele, milliseks tulevik tegelikult kujuneb. Rahvastikuarengu alternatiivsete stsenaariumite võrdlus pakub ainet mõttetööks, et millisel arengurajal liikumisele tasub Kuusalu vallas panustada ja mida püüda vältida.

### 3. Rahvastikuarengu üldine taust

Viimastel aastatel on Eestis viidud läbi mitmeid kaalukaid rahvastikuarengut käsitlevaid töid. Näiteks Eesti Inimarengu aruanne (EIA) 2016/2017 „Eesti rändeajastul“<sup>2</sup> ja sellel baseeruv mitmevariandiline rahvastikuprognosis ning „Hõivatud hõivestsenaariumide ja EIA rahvastikuprognosis taustal“<sup>3</sup>.

Töödest saab poliitikajäreldusena tõdeda, et demograafiliste muutustega eduka toimetuleku strateegia peab olema võimalikult mitmekesine. EIA rahvastikuprognosis

---

<sup>2</sup> Puur, A. (2016). Ränne ja rahvastikumuutused Eestis ning Euroopas. Eesti inimarengu aruanne 2016/2017.

[https://inimareng.ee/static\\_assets/pdf/EIA%202016%E2%80%9317%201.%20R%C3%A4nne%20ja%20rahvastikumuutused.pdf](https://inimareng.ee/static_assets/pdf/EIA%202016%E2%80%9317%201.%20R%C3%A4nne%20ja%20rahvastikumuutused.pdf)

<sup>3</sup> Puur, A., Piirits, M., Sakkeus, L., Klesment, M., Eamets, R. (2018). Hõivatud hõivestsenaariumide ja EIA rahvastikuprognosis taustal. Arenguseire Keskus. [https://www.riigikogu.ee/wpcms/wp-content/uploads/2017/09/ASK\\_hhive\\_ja\\_rahvastik.pdf](https://www.riigikogu.ee/wpcms/wp-content/uploads/2017/09/ASK_hhive_ja_rahvastik.pdf)

kohaselt rahvastikukadu väga suure tõenäosusega Eestis jätkub ka järgmise veerandsajandi kestel. Kao ulatus oleneb sellest, millist rada mööda areng kulgeb. Praeguse kümnendi esimese poole olukorra jätkudes väheneks rahvastik 2040. aastaks enam kui 150 000 inimese võrra (–12%). Rändevoogude tasakaalu saavutamine ühes sündimuse mõõduka või jõulisema tõusuga vähendaks kadu vastavalt 108 000 või 92 000. Kui negatiivne rändesaldo asenduks juba lähiaastail märkimisväärse positiivse rändesaldoga ja seda toetaks ka sündimuse tõus, jääks ajavahemikul 2015–2040 rahvaarvu vähenemine 45 000 või 27 000 piiresse. Esmakordselt prognoositakse Eestis ka hõivemäärade muutusi, võimaldab näidata senisest märksa täpsemalt töötajate (maksumaksjate) ja ülalpeetavate suhte muutust. Kuigi Eestis on saavutatud juba väga kõrged hõivemäärad, on mitmeid tegureid, mille abil on võimalik hõivemäära veelgi suurendada: näiteks pensioniea tõus, haridustaseme tõus, sisserännanute ja nende järelpõlve hõivemäärade lõimumine.

Dokumendis „Rahvastikupoliitika põhialused aastani 2035“<sup>4</sup> tõdetakse, et kui praegused demograafilised suundumused peaksid kinnistuma ja võimenduma mitme põlvkonna jooksul, siis on Eestil oht sattuda demograafilisse kahanemisspiraali, mille peatamine ja tagasipööramine on keeruline. Siiski on viimastel aastatel täheldatav, et Eestisse saabujate arv on ületanud lahkujate oma. Rändepöörde peamiseks kandjaks on Eestist madalama heaolutasemega riikidest lähtuva sisserände suurenemine. Hoogustunud on ka tagasiränne. Samas on Eesti kodanike ja eestlaste rändesaldo jätkuvalt miinuspoolel. Rände põhjusteks peetakse ennekõike riikidevahelise liikumise lihtsustumist ja palgaerinevusi.

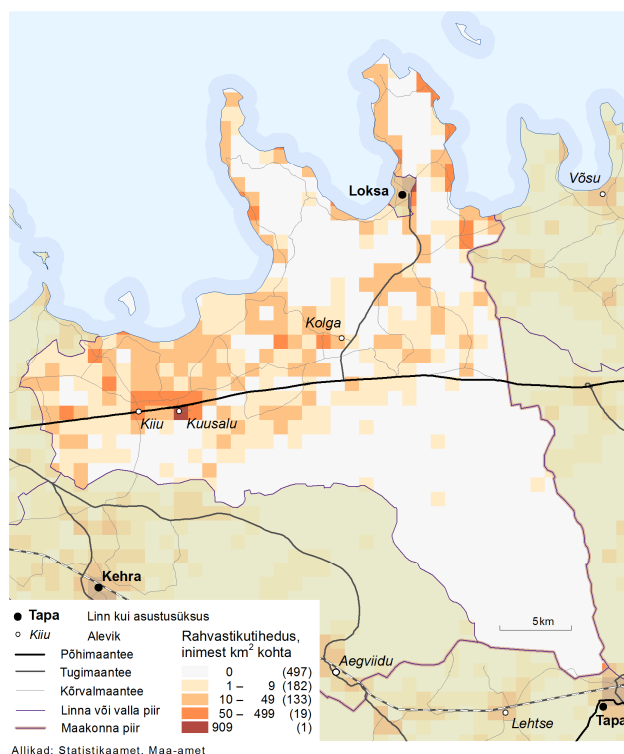
#### **4. Rahvastikuareng Kuusalu vallas**

Kuusalu vallas elas 2019. aasta alguse seisuga rahvastikuregistri andmetel 6521 elanikku. Asustus on koondunud peamiselt valla lääneossa Kuusalu - Kiiu piirkonda (joonis 1), mille üks põhjusi on, et ala läbib Tallinn-Narva maantee, mis soodustab äritegevust ja seeläbi ka asustuse arengut.

---

<sup>4</sup> [https://www.riigikogu.ee/tegevus/eelnoud/eelnou/4f323e23-53d0-4ff5-b4db-57eb816cca55/Riigikogu%20otsus%20\\_Rahvastikupoliitika%20p%C3%B5hialused%20aastani%202035\\_](https://www.riigikogu.ee/tegevus/eelnoud/eelnou/4f323e23-53d0-4ff5-b4db-57eb816cca55/Riigikogu%20otsus%20_Rahvastikupoliitika%20p%C3%B5hialused%20aastani%202035_)

### Kuusalu valla rahvastikutiheduse ruutkaart, 01.01.2017



**Joonis 1. Kuusalu valla rahvastiku tihedus (allikas: Statistikaamet)**

Suuremad tootmisalad asuvad Kiiu - Kuusalu piirkonnas ning Kupu, Mäepea ja Hara külades. Teine oluline elanike koondumine on rannikuäärsetesse küladesse, mis jagunevad kolme gruppi<sup>5</sup>. Esiteks on ajaloolise asustusstruktuuriga külad, mis paiknevad Lahemaa rahvusparkis ja seetõttu on seal mitmeid muinsus- ja looduskaitsepiiranguid. Teiseks on rannakülad, mida on tihendatud ja laiendatud uuselamute arendusaladega. Kolmandaks rannikuäärsed suvilapiirkonnad, kus on toimunud osaline suvilate ümberehitus aastaringseks elamiseks. Lisaks ajaloolis-kultuurilistele ja looduslikele tingimustele (ulatuslikud soo- ja rabamassiivid valla lõunaosas) avaldab asustusele mõju loodus- ja riigikaitsealade rohkus: looduskaitsealad hõlmavad 18,7% Eesti territooriumist ning kõige rohkem on looduskaitse all olevaid maid kohalike omavalitsuste lõikes Kuusalu vallas. See on üks põhjustest, miks Kuusalu vald on kõige hõredama asustustihedusega (9,1 in/km<sup>2</sup> seisuga 01.01.2018) omavalitsusüksus Harju maakonnas (136,3 in/km<sup>2</sup> seisuga 01.01.2018).

Kuusalu valla arengukavas 2012-2032<sup>6</sup> püstitatakse visioon, et Kuusalu vald on aastaks 2020 tegusa kogukonnaga, turvaline, head haridust, mitmekesiseid töökohti ja vaba aja veetmise võimalusi pakkuv vald, kus lõimuvad pärandkultuur ja loodus. Nähakse, et vald on elupaik aktiivsele inimesele, kus kõik vajalik on hõlpsalt kättesaadav. Arengukavas on Kuusalu valla tunnuslauseks sõnastatud, et „Kuusalu - aktiivse inimese mugav elupaik!“

<sup>5</sup> Üldplaneeringu koostamise alusanalüüsis

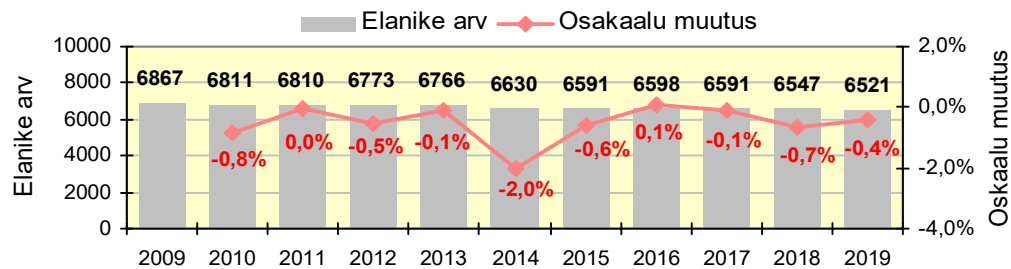
<sup>6</sup> Kuusalu valla arengukava 2012-2032.

[https://www.riigiteataja.ee/aktilisa/4101/0201/7023/Lisa\\_1.pdf#](https://www.riigiteataja.ee/aktilisa/4101/0201/7023/Lisa_1.pdf#)

Arengukavas tuuakse välja Kuusalu valla rahvastikust tulenevad tugevused: stabiilne ja valla jätkusuutliku arengu seisukohast piisav rahvaarv, positiivne loomulik iive ja selle tõenäoline jätkumine, suhteliselt väike vanuserühma 65+ osakaal. Nõrkustena märgitakse: negatiivne rändesaldo, vanusegrupi 5-19 vähene arvukus, madal demograafiline tööturusurveindeks, mis 10+ aasta perspektiivis toob kaasa tööealise elanikkonna osakaalu vähenemise ja sündimuse languse, vanusegrupi 50+ suhteliselt suur arvukus, mis 10 aasta perspektiivis toob kaasa pensioniealiste osakaalu suurenemise. Seega on valla tuleviku seisukohalt rahvastiku arengul tähtis koht.

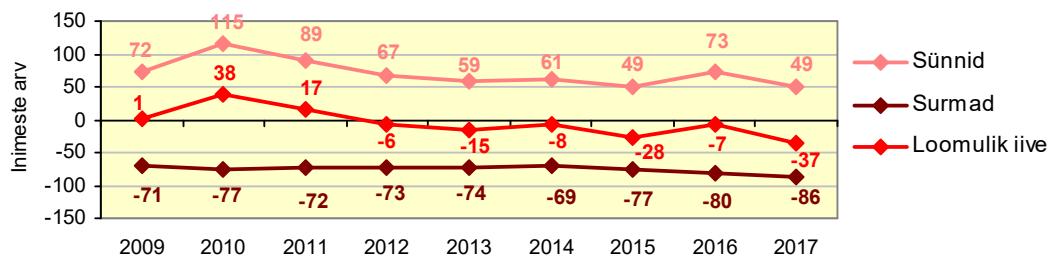
#### 4.1. Rahvaarv ja selle mõjurid

Rahvastikuregistri andmetel elas Kuusalu vallas seisuga 01.01.2019 kokku 6521 inimest. Elanike arv Kuusalu vallas on ajavahemikul 2009-2019 näidanud kerget langustrendi, keskmiselt vähenes elanike arv aastas 0,5% võrra (joonis 2). Kokku vähenes elanikkond Kuusalu vallas perioodil 2009-2019 rahvastikuregistri andmetel 346 inimese võrra ehk 5,0%.



**Joonis 2. Elanike arv Kuusalu vallas 2009-2019, seisuga 01.01. (allikas: Rahvastikuregister)**

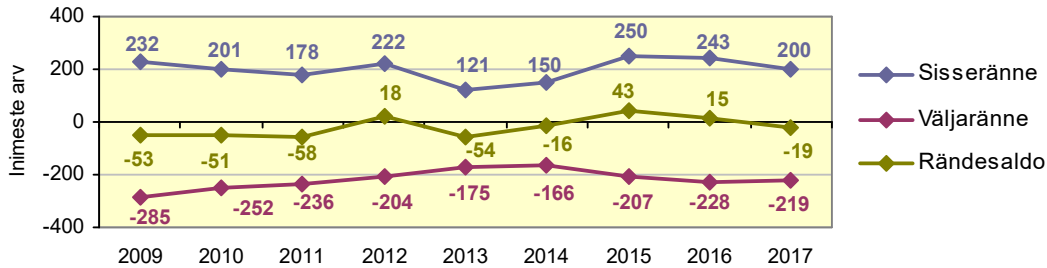
Loomulik iive oli aastatel 2012-2017 Kuusalu vallas negatiivne. Sündide arv vallas on langustrendis (72 sündi 2009. aastal, 49 sündi 2017. aastal), erandiks oli 2010. aasta, mil sündis 115 last. Surmajuhtude arv püsis vallas samal perioodil stabiilsena, keskmiselt 75 surmajuhtu aastas. Loomuliku iive näitajad Kuusalu vallas perioodil 2009-2017 on esitatud joonisel 3.



**Joonis 3. Loomulik iive Kuusalu vallas 2009-2017 (allikas: Statistikaamet)**

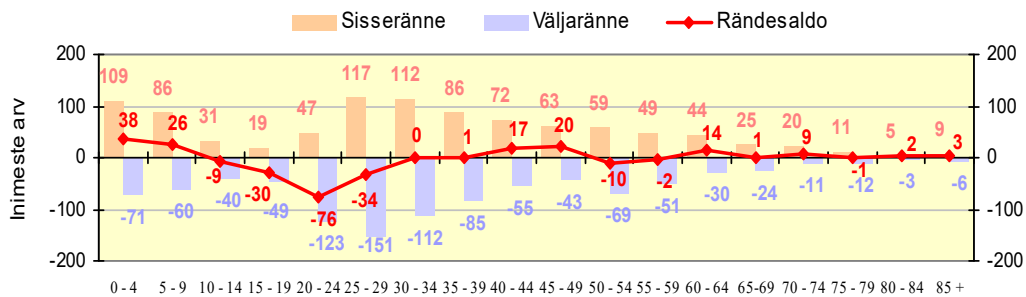
Rände osas oli aastatel 2009-2017 Kuusalu vallas rändesaldo eri perioodidel nii negatiivne kui positiivne (joonis 4). Perioodi kokkuvõttes vähenes elanikkond üheksa aastaga rände tulemusena 175 inimese võrra.





**Joonis 4. Rändesaldo Kuusalu vallas 2009-2017 (allikas: Statistikaamet)**

Sisse- ja väljarände vanuseline struktuur aastatel 2013-2017 on esitatud joonisel 5.



**Joonis 5. Sisse- ja väljarände vanuseline struktuur Kuusalu vallas 2013-2017 (allikas: Statistikaamet)**

Sisserändes domineerisid vanusegrupid 0-9 ning 25-39, mistõttu võib järeldada, et Kuusalu valda rändasid sisse põhiliselt väikeste lastega noored pered. Väljarändes domineerisid vanusegrupid 20-34. Rändesaldo vanuseline struktuur oli järgmine: vanusegruppides 0-9, 35- 49 ja 60+ oli rändesaldo positiivne, vanuses 10-29 ning 50-59 oli rändesaldo negatiivne ning suurim oli negatiivne rändesaldo vanusegrupis 20-24 (5 aasta rändesaldo -76). Kokku oli rändesaldo 2013-2017 negatiivne: elanike arv vallas vähenes sellel perioodil rände tulemusena 31 inimese võrra.

#### 4.2. Elanike ruumiline paiknemine

Täpsema pildi Kuusalu valla elanike jaotusest asustusüksuste lõikes annab joonis 6.

Kuusalu vallas on 67 asustusüksust, nendest 3 alevikku (Kuusalu, Kiiu ja Kolga) ning 64 küla. Seisuga 01.01.2019 oli rahvastikuregistris 80 Kuusalu valla elanikku registreeritud ilma asulata (elukohaga Kuusalu vald) ning need elanikud järgnevas andmestikus ei kajastu. Suurima elanike arvuga on Kuusalu alevik, kus seisuga 01.01.2019 elas 1070 elanikku, teisel kohal on Kiiu alevik (736 elanikku), kolmandal kohal Kolga alevik (445 elanikku) ja neljandal kohal Valkla küla (418 elanikku).



**Joonis 6. Kuusalu valla elanike arv asustusüksustes seisuga 01.01.2019 (allikas: rahvastikuregister)**

Asulate jagunemine suurusgruppidesse on esitatud tabelis 1.

**Tabel 1. Kuusalu valla asulad suurusgruppide alusel seisuga 01.01.2019 (allikas: Rahvastikuregister)**

Suurusgrupp	Asulate arv	Osakaal asulatest	Elanike arv	Osakaal elanikest
0 - 19	12	18%	63	1%
20 - 49	23	34%	754	12%
50 - 99	16	24%	1156	18%
100 - 199	10	15%	1318	20%
200 - 399	2	3%	481	7%
400 - ja enam	4	6%	2669	41%
Kokku	67	100%	6441	100%

Kõige enam on vallas asulaid elanike arvuga 20-49 (34% asulatest), samal ajal elab neljas suurimas asulas (Kuusalu alevik, Kiiu alevik, Kolga alevik, Valkla küla) 41% elanikkonnast. Valla lõunapiiril, kus asuvad suured soo- ja rabamassiivid, on 4 ilma elaniketa küla (Koitjärve küla, Kolgu küla, Pala küla, Rehatse küla).

Asulate lõikes on viimastel aastatel elanike arvukusega toimunud järgmised muutused: valla neljas suurima elaniku arvuga asulas elanike arv vähenes. Aastate 2013 ja 2019 võrdluses vähenes Kiiu alevikus elanike arv 11%, Kuusalu alevikus 10%, Kolga alevikus 9%, Valkla külas 19%. Samuti väheneb elanike arv alla 100 elanikuga küldes: kui 2013. aastal elas alla 100 elanikuga küldes 2184 inimest, mis

moodustas 33% elanikkonnast, siis 2019. aastaks vähenes elanike arv nendes 1973 elanikuni ja moodustas 31% elanikkonnast. Elanike arv 100-200 elanikuga küldes suurenes: 2013. aastal elas nendes küldes 961 inimest (14% elanikkonnast), 2019. aastal 1318 inimest (20% elanikkonnast) (tabel 2).

**Tabel 2. Elanike arvu muutumine Kuusalu valla asulates, aastate 2013 ja 2019 võrdlus (allikas: Rahvastikuregister)**

Suurusgrupp	Elanike arv 01.01.2013	Elanike osakaal 2013	Elanike arv 01.01.2019	Elanike osakaal 2019
0-190	75	1%	63	1%
20-490	785	12%	754	12%
50-99	1324	20%	1156	18%
100-199	961	14%	1318	20%
200-399	473	7%	481	7%
400 - ...	3021	46%	2669	41%
<b>Kokku</b>	<b>6639</b>	<b>100%</b>	<b>6441</b>	<b>100%</b>

### 4.3. Elanike soo- ja vanuskoosseis

2019. aasta 1. jaanuari seisuga oli Kuusalu valla rahvastikust 63,1% tööelised (vanus 15-64), 18,1% tööeest nooremad (vanus 0-14) ja 18,8% tööeest vanemad (vanus 65+). Kuusalu valla rahvastik on noor: statistikaameti andmetel moodustas Harjumaal 2018. aasta alguse seisuga 0-14-aastaste elanike osakaal rahvastikust 17,5%, Eesti keskmine näitaja oli samal ajal 16,3%.

Seisuga 01.01.2009 moodustasid Kuusalu valla rahvastikust tööelised 69,4%, tööeest nooremad 15,7% ja tööeest vanemad 15,0%. Näitajad, mis iseloomustavad Kuusalu valla rahvastiku vanusstruktuuri muutumist perioodil 2009-2019 seitsme vanusegrupi lõikes, on esitatud tabelis 3.

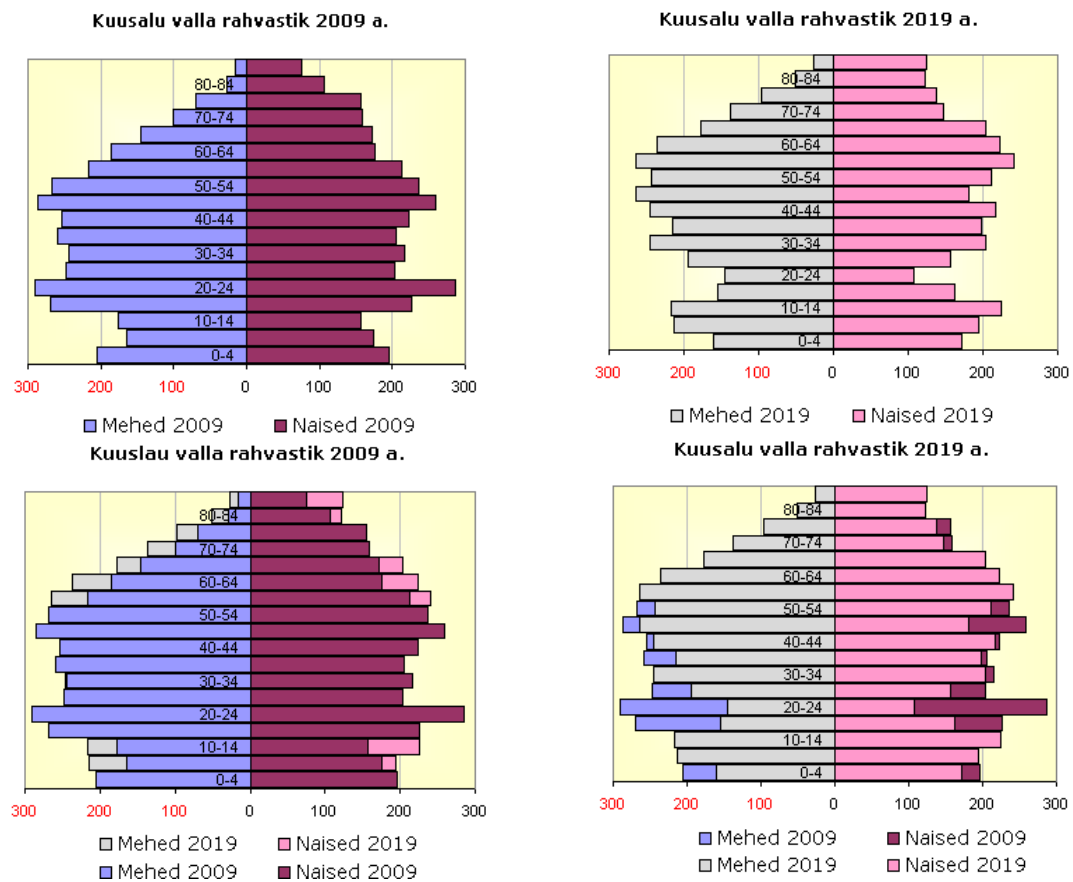
**Tabel 3. Elanike arv Kuusalu vallas vanusegruppide lõikes 2009 ja 2019, seisuga 01.01. (allikas: Rahvastikuregister)**

Vanusegrupp	Arv 2009			Osa-kaal	Arv 2019			Osa-kaal	Osakaalu muutus
	M	N	Kokku		M	N	Kokku		
65 +	360	667	1027	15,0%	489	735	1224	18,8%	+ 3,8%
55 - 64	401	389	790	11,5%	500	464	964	14,8%	+ 3,3%
26 - 54	1499	1302	2801	40,8%	1378	1151	2529	38,8%	- 2,0%
19 - 25	416	383	799	11,6%	205	156	361	5,5%	- 6,1%
16 - 18	166	145	311	4,5%	98	87	185	2,8%	- 1,7%
7 - 15	311	282	593	8,6%	389	393	782	12,0%	+ 3,4%
0 - 6	274	272	546	8,0%	232	244	476	7,3%	-0,7%
<b>Kokku</b>	<b>3427</b>	<b>3440</b>	<b>6867</b>	<b>100%</b>	<b>3291</b>	<b>3230</b>	<b>6521</b>	<b>100%</b>	<b>-5,0%</b>

Positiivne on viimase 10 aasta lõikes 7-15-aastaste laste arvu suurenemine 32% võrra (593 last 01.01.2009, 782 last 01.01.2019). Samal ajal suurenes 19% võrra ka elanike arv vanuses 65+ (1027 elanikku 01.01.2009, 1224 elanikku 01.01.2019). Nende vanusegruppide osakaal valla elanikkonnast suurenes aastate 2009 ja 2019 võrdluses üle 3%.

Andmed näitavad, et lisaks pensioniealiste elanike (vanus 65+) osakaalu suurenemisele rahvastikust, on üle 3% suurenenud peatselt tööturult väljujate osakaal (elanikud vanuses 55-64). Kõige enam on vähenenud noorte osakaal rahvastikust vanuses 19 - 25 (- 6,1%). Vähenenud on tööealiste elanike osakaal vanuses 26-54 (-2,0%) ja noorte osakaal vanuses 16-18 (-1,7%). 0-6-aastaste laste osakaal elanikkonnast on püsinud aastate 2009 ja 2019 võrdluses suhteliselt stabiilsena.

2019. aastal on Kuusalu vallas suurimad vanuserühmad tööealised vanuses 40-44 (463) ja 55-59 (505) ning lähiaastatel pensioniikka jõudvad elanikud vanuses 60-64 (459). Võrreldes 2009. aastaga on kõige märgatavam muutus toimunud vanusegrupis 20-24: see vanusegrupp on vähenenud 55% (577 elanikku 2009. aastal, 254 elanikku 2019. aastal). Põhjuseks on väikeste sünnipõlvkondade jõudmine sellesse vanusegruppi ja väljaränne. Tööealiste elanike arv vanuses 25-44 on vähenenud 10 aastaga 9,5% võrra, vanuses 45-64 on suurenenud 1,5%. Elanike arv vanuses 60+ on suurenenud 21,3% (1388 elanikku 01.01.2009, 1683 elanikku 01.01.2019) (joonis 7).

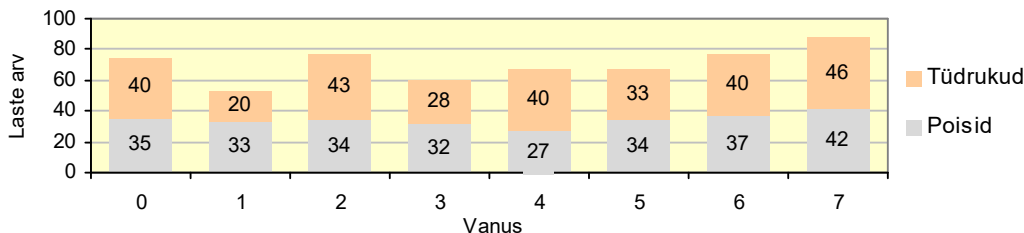


**Joonis 7. Rahvastiku soolis-vanuseline struktuur Kuusalu vallas 2009 ja 2019, seisuga 01.01. (allikas: Rahvastikuregister)**

2019. aastal on Kuusalu vallas naised ja mehed peaaegu võrdselt, vastavalt 50,5% ja 49,5% elanikkonnast. Vanusegruppide lõikes on märgatav sooline ebaproportsionaalsus: vanuses 65-74 on naiste osakaal 52,8%, vanuses 75+ on naiste osakaal 68,7%; samal ajal on noorte vanusegrupis vanuses 20-29 naiste osakaal vaid

43,6%: vanuses 20-29 elab omavalitsuses kokku 341 meest ja 264 naist. Suur meeste ülekaal on ka vanusegrupis 45-49, kus mehi on 59,2% ja naisi 40,8%.

Võttes arvesse lasteaia ja koolikohtade vajaduse perspektiivi toome järgnevalt ära Kuusalu valla elanikud vanuses 0-7 ühe aasta kaupa (joonis 8).



**Joonis 8. 0-7-aastaste laste arv Kuusalu vallas 1-aastase sammuga seisuga 01.01.2019 (allikas: Rahvastikuregister)**

2019. aasta alguse seisuga elab Kuusalu vallas 564 last vanuses 0-7, nendest 274 poisid (48,6%) ja 290 tüdrukud (51,4%). Vanuse lõikes on kõige rohkem 7-aastaseid lapsi, kokku 88 last; kõikides nooremates vanustes on laste arv 13-24% väiksem. Kõige väiksem on 1-aastaste laste vanusegrupp (53 last), mis on 7-aastastega võrreldes 40% väiksem.

#### 4.4. Demograafilised taustategurid

Peamisi rahvastikuprotsesse iseloomustavad järgmised näitajad: demograafiline tööturusurve indeks, ülalpeetavate määr ja taastootmispotentsiaal. Tingituna laste arvu suurenemisest vanuses 7-15, on tööturusurve indeks perioodil 2009-2019 Kuusalu vallas suurenenud 0,79-lt 0,81-ni, mis tähendab, et vallas on ühe lähiaastatel tööturult lahkuja kohta 0,81 tööturule sisenejat. Ülalpeetavate määr on perioodil 2009-2019 Kuusalu vallas suurenenud ja 2019. aastal on näitaja 58,5%, mis tähendab, et vallas on 100 tööealise elaniku kohta 58,5 ülalpeetavat. Rahvastiku taastootmispotentsiaali väljendab 15-49-aastaste naiste arv jagatuna elanike arvuga ja see on üks sündide arvu kujundav tegur. Perioodil 2009-2019 Kuusalu vallas rahvastiku taastootmispotentsiaal vähenes: 2009. aastal oli näitaja 0,24 ja 2019. aastal 0,19 (tabel 4).

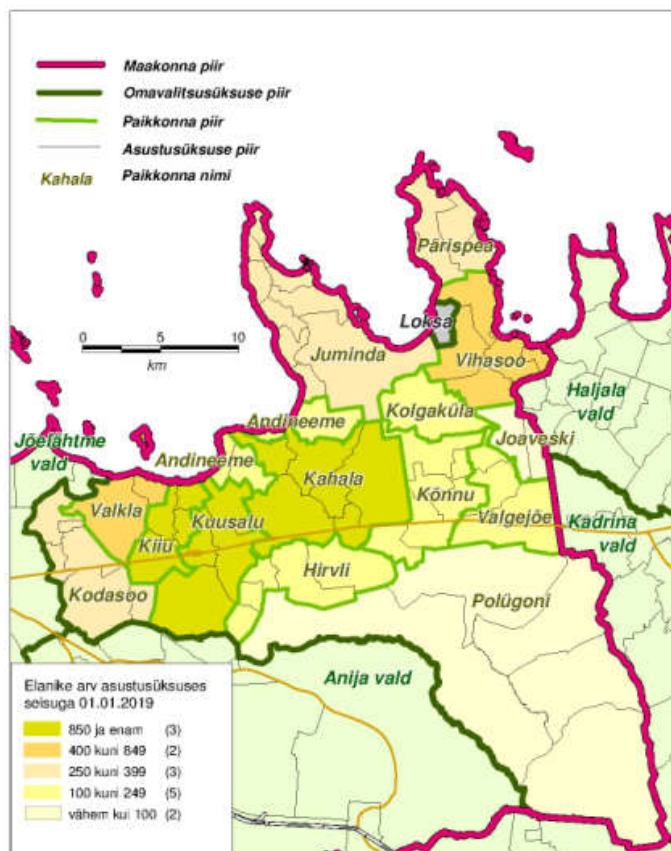
**Tabel 4. Demograafilised näitajad Kuusalu vallas 2009 ja 2019, seisuga 01.01. (allikas: Rahvastikuregister)**

Demograafiline näitaja	2009	2019
Tööturusurve indeks	0,79	0,81
Ülalpeetavate määr	44,1%	58,5%
Taastootmispotentsiaal	0,24	0,19

#### 4.5. Rahvastik paikkondades

Harju maakonna teemaplaneeringus “Maakonna sotsiaalne infrastruktuur 2009-2015” eristatakse Kuusalu vallas 15 paikkonda. Paikkonnad on elanike ühtsustundel ja piirkondlikul samastumisel põhinevad väiksemad piirkonnad, mille elanikud kasutavad teenuste kättesaamiseks enam-vähem samu keskusi. Paikkonna tüüpid

lõikes jagunevad Kuusalu vallas järgmiselt: 1 maaline keskusega paikkond, 10 maalist paikkonda ja 4 ääremaalist paikkonda. Kuusalu valla alevike ja külade jagunemine paikkondadesse on ära toodud lisas 1, paikkondade piirid ja elanikkonna arv paikkondades on esitatud joonisel 9.



**Joonis 9. Elanike arv Kuusalu valla paikkondades seisuga 01.01.2019 (allikas: Rahvastikuregister)**

Seisuga 01.01.2019 elas rahvastikuregistri andmetel Kuusalu valla paikkondades kokku 6441 inimest (tabel 5). 80 Kuusalu valla elanikku oli rahvastikuregistris registreeritud ilma asulata (elukoht Kuusalu vald) ning need elanikud paikkondade rahvastiku andmetes ei kajastu.

**Tabel 5. Elanike arvu muutus Kuusalu valla paikkondades 2013 ja 2019, seisuga 01.01. (allikas: Rahvastikuregister)**

Paikkonna nimi	Paikkonna tüüp	Elanike arv 2013	Elanike arv 2019	Elanike arvu muutus
Andineeme	maaline	134	134	0,0%
Hirvli	maaline	231	246	6,5%
Joaveski	ääremaa	45	36	-20,0%
Juminda	maaline	389	397	2,1%
Kahala	maaline	935	865	-7,5%
Kiiu	maaline keskuskant	1002	959	-4,3%
Kudasoo	maaline	326	369	13,2%
Koigaküla	maaline	183	182	-0,5%
Kuusalu	maaline keskuskant	1607	1550	-3,5%

Paikkonna nimi	Paikkonna tüüp	Elanike arv 2013	Elanike arv 2019	Elanike arvu muutus
Kõnnu	ääremaa	180	184	2,2%
Polügoni	ääremaa	16	11	-31,3%
Pärispea	maaline	452	374	-17,3%
Valgejõe	ääremaa	115	120	4,3%
Valkla	maaline	610	567	-7,0%
Vihasoo	maaline	447	447	0,0%
<b>Kokku</b>		<b>6672</b>	<b>6441</b>	<b>- 3,6%</b>

2019. aastal on vallas kolm paikkonda enam kui 850 elanikuga (Kahala, Kiiu, Kuusalu) ning nendes kokku elab veidi üle 50% valla elanikkonnast. Kõige suurem on elanike arv Kuusalu paikkonnas, kus seisuga 01.01.2019 elas 1550 inimest. Kõige väiksem on elanike arv Polügoni paikkonnas (11), kus asuvad ulatuslikud sood ja rabad. Seetõttu on paikkonnas mitmed ilma elaniketa külad (Koitjärve küla, Kolgu küla, Pala küla).

Aastate 2013 ja 2019 võrdluses vähenes Kuusalu valla paikkondades elanike arv kokku 3,6% võrra (231 inimest). Elanike arv suurenes viies paikkonnas (Hirvli, Juminda, Kodasoo, Kõnnu, Valgejõe), kuues paikkonnas püsis elanike arv stabiilsena (vähenemine alla 5%), viies paikkonnas elanike arv vähenes. Kõige suurem elanikkonna vähenemine toimus ääremaalistes paikkondades: Joaveski (- 20,0%) ja Polügoni (- 31,3%).

Võttes arvesse lasteaia ja koolikohtade vajaduse perspektiivi Kuusalu vallas toome järgnevalt ära elanikud vanuses 0-7 ühe aasta kaupa paikkondade lõikes (tabel 6).

**Tabel 6. 0-7- aastaste laste arv Kuusalu valla paikkondades seisuga 01.01.2019 (allikas: Rahvastikuregister)**

Paikkonna nimi	0-a	1-a	2-a	3-a	4-a	5-a	6-a	7-a	Kokku
Andineeme	1	0	1	1	0	3	1	2	9
Hirvli	1	3	2	2	4	4	4	5	25
Joaveski	0	0	0	0	0	0	0	1	1
Juminda	1	6	0	7	3	6	1	2	26
Kahala	10	7	12	7	11	8	14	12	81
Kiiu	16	4	15	10	11	11	15	12	94
Kodasoo	2	4	5	3	3	4	5	9	35
Kolgaküla	2	2	3	3	4	2	3	2	21
Kuusalu	20	12	18	17	19	20	22	24	152
Kõnnu	2	1	4	1	0	0	1	1	10
Polügoni	0	0	1	0	0	0	0	0	1
Pärispea	4	2	2	1	1	2	2	3	17
Valgejõe	1	2	2	0	3	0	0	2	10
Valkla	8	5	5	6	2	4	4	7	41
Vihasoo	7	5	7	1	5	3	5	4	37
<b>Kokku</b>	<b>75</b>	<b>53</b>	<b>77</b>	<b>59</b>	<b>66</b>	<b>67</b>	<b>77</b>	<b>86</b>	<b>560</b>

Kõige enam lapsi on Kuusalu paikkonnas, millele järgnevad Kiiu ja Kahala. Nimetatud kolmes paikkonnas elavad lapsed vanuses 0-7 aastat moodustavad eagrupid 58,4%.

## 5. Rahvastikuprognosis

### 5.1. Rahvastikuprognosisi stsenaariumid 2020 – 2040

Kuusalu valla rahvastiku prognoos on koostatud nelja võimalikku arenguteed arvestavalt: baas, optimistlik, stabiilne ja tõenäoline stsenaarium.

Baasstsenaarium käsitleb rahvastiku arvestust suletuna, so ilma rändeta. Selline stsenaarium näitab, milliseks kujuneb Kuusalu valla rahvastik juhul kui praegune sündimus ja suremus prognoosiperioodi jooksul ei muutu. Seega iseloomustab baasstsenaarium rahvastikuarengu jätkusuutlikkust ehk sisemist taastevõimet.

Stabiilne stsenaarium eeldab mõõdukast kasvavat sissetõnet kogu prognoosiperioodi vältel: alates aastast 2020 on igal järgneval 5-aastasel perioodil rändesaldo + 170 inimest, Samas rände vanuselise struktuur jääb suhteliselt sarnaseks viimaste aastate näitajatega. Loomulik iive mõnevõrra kasvab.

Optimistlik stsenaarium selgitab rahvastikuarengu kasvupiirid loomuliku liikumise ja optimistliku positiivse sissetõne stsenaariumi korral kogu prognoosiperioodi vältel. Eeldatakse kehtestatud planeeringute olulist realiseerumist. Alates aastast 2020 on igal järgneval 5-aastasel perioodil rändesaldo + 280 inimest.

Tõenäoline stsenaarium arvestab sündimusele ja suremusele lisaks rännet, kuid rände osas eeldame kuni aastani 2040 rändeprotsesside jätkumist aastate 2013-2017 tasemel.

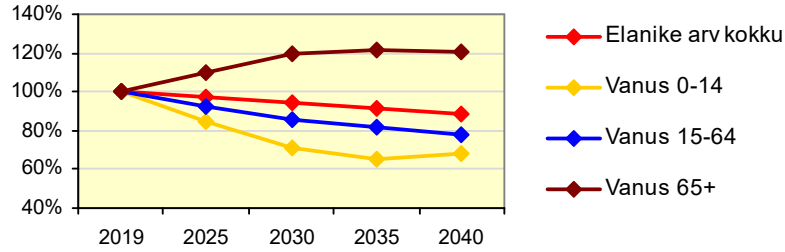
### 5.2. Rahvastikuprognosisi eeldused

#### 5.2.1. Baasstsenaarium

Rahvastikuprognosisi baasstsenaariumis eeldatakse suletud rahvastiku arengut, mis tähendab, et selle stsenaariumi koostamisel rände mõju ei arvestata. Stsenaarium iseloomustab rahvastiku sisemist taastevõimet ehk elujõudu ning selles prognoositakse praeguse sündimus- ja suremuskäitumise mõju tuleviku rahvastiku kujunemisele. Baasstsenaarium näitab seda, mis juhtub Kuusalu valla rahvastikuga juhul kui sissetõne valda lõppeks. 2016. aastal oli summaarne sündimuskordaja Eestis 1,60, mis on väiksem näitaja, kui on vaja rahvastikutaasteks (2,1 last fertiilses eas naise kohta). Baasstsenaariumis eeldame 2016. aasta sündimus- ja suremuskäitumise (oodatav eluiga Harju maakonnas meestel 74,5, naistel 82,7 aastat) jätkumist kogu prognoosiperioodi vältel ehk aastani 2040.

Baasstsenaariumi järgi jätkab Kuusalu valla elanikkond vähenemist ning 2040. aastaks väheneb valla elanikkond võrreldes 2019. aastaga ligi 10-11% (joonis 10). Prognoos näitab, et vanusegruppide lõikes on muutused erinevad. Kõige kiiremini väheneb vanusegrupp 0-14: võrreldes 2019. aastaga väheneb see vanusegrupp järgneva 20 aastaga 32% võrra. Tööealiste elanike (vanus 15-64) arv väheneb aeglasemalt: võrreldes 2019. aastaga väheneb tööealiste elanike arv järgmise 15 aastaga 17-18% võrra, aastaks 2040 kuni 22% võrra. Elanike arv vanuses 65+ lähiaastatel suureneb: võrreldes 2019. aastaga suureneb inimeste arv selles vanusegrupis järgmise 15 aastaga 20-22% võrra, seejärel 65+ elanike arv stabiliseerub.



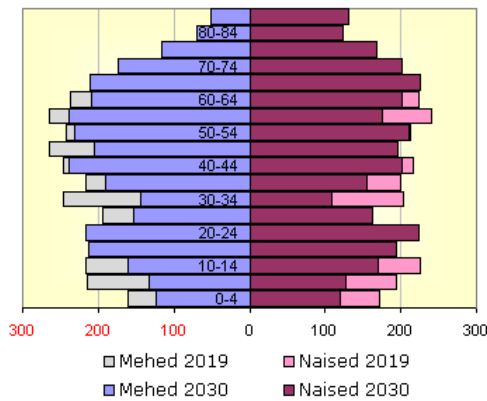


**Joonis 10. Elanike arvu prognoos Kuusalu vallas aastani 2040 vanusegruppide lõikes, baasstsenaarium (2019. aasta = 100%)**

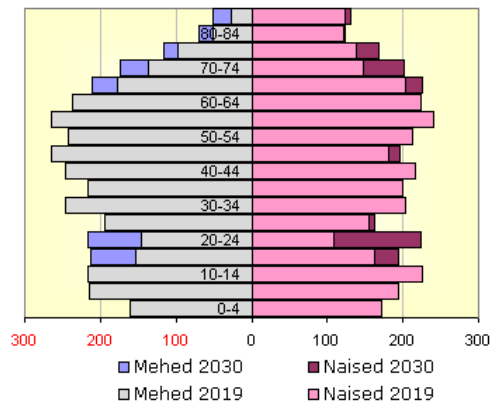
Sündide arv järgmise 10 aasta jooksul väheneb: kui 2013-2017 oli vallas keskmiselt 58 sündi aastas, siis 2030. aastaks väheneb sündide arv 15% (49-50 sündi aastas). Selle põhjuseks on 30-34-aastaste naiste arvu vähenemine. Alates 2030-ndatest aastatest hakkab sündide arv suurenema ning perioodil 2036-2040 jõuab sündide arv samale tasemele, mis aastael 2013-2017 (58 sündi aastas).

Vastavalt baasstsenaariumi prognoosile on aastaks 2040 Kuusalu valla elanikkond märgatavalt vananenud: elanikud vanuses 65+ moodustavad rahvastikust 25%, laste ja noorte (vanus 0-14) osakaal rahvastikust on 13-14% ja tööealiste elanike (vanus 15-64) osakaal 60-61%. Suurim vanusegrupp 2040. aastal on elanikud vanuses 30-34 ja 50-54 (joonis 11).

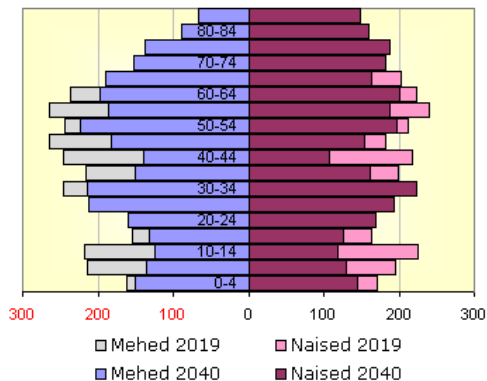
**Kuusalu valla rahvastik 2030 a.**



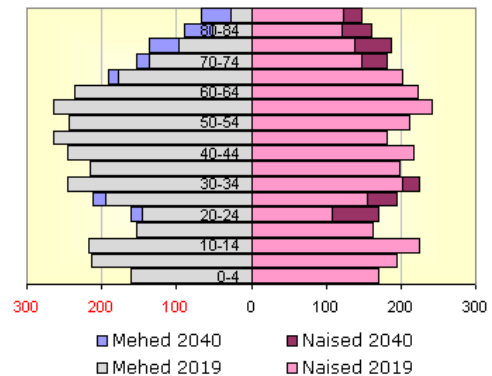
**Kuusalu valla rahvastik 2030 a.**



**Kuusalu valla rahvastik 2040 a.**



**Kuusalu valla rahvastik 2040 a.**



### Joonis 11. Kuusalu valla rahvastiku soolis-vanuseline koosseis, prognoos aastateks 2030 ja 2040, baasstsenaarium

Baasstsenaariumi prognoos Kuusalu valla lääneosas asuvate asulate kohta (Kuusalu alevik, Kiiu alevik ja Valkla küla) näitab, et elanikkond väheneb seal aeglasemalt kui ülejäänud vallas. Kui aastaks 2040 väheneb vallas tervikuna elanike arv 2019. aastaga võrreldes 10-11%, siis nende kolme asula elanikkond kokku väheneb samal ajal 8-9%.

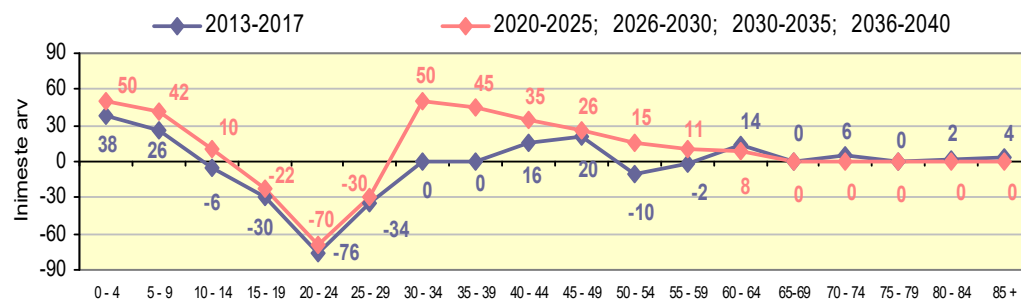
#### 5.2.2. Stabiilne stsenaarium

Stabiilse elanikkonna stsenaariumis eeldame Eesti rahvastiku jätkuvat linnastumist ja koondumist Tallinna linnaregiooni ja selle tulemusena valglinnastumise kasvu ja rände vanuselise struktuuri jäämist suhteliselt sarnaseks viimaste aastate näitajatele. Eeldame Kuusalu vallas kehtestatud ja menetlemises olevate planeeringute elluviimist 2035. aastaks 25% ulatuses (see on 223 planeeringut, 1 kortermaja, 2 ridaelamut) ning seoses sellega eeldame Kuusalu valda mõõdukat kasvavat sisserännet kogu prognoosiperioodi vältel (tabel 7).

Tabel 7. Kuusalu vallas kehtestatud detailplaneeringutega lisanduvate elamukruntide arv ja nendega seotud elanike arvu prognoos aastani 2040 (allikas: Kuusalu VV)

	Kruntide arv	Elanike arv
Elamukrundid	893	2300
Kortermaja krundid	6	150
Ridaelamu krundid	7	80
<b>Kokku</b>	<b>906</b>	<b>2530</b>

Eeldame, et alates aastast 2020 on igal järgneval 5-aastasel perioodil rändesaldo + 170 inimest, prognoositav rändesaldo vanusegruppide lõikes on esitatud joonisel 12.

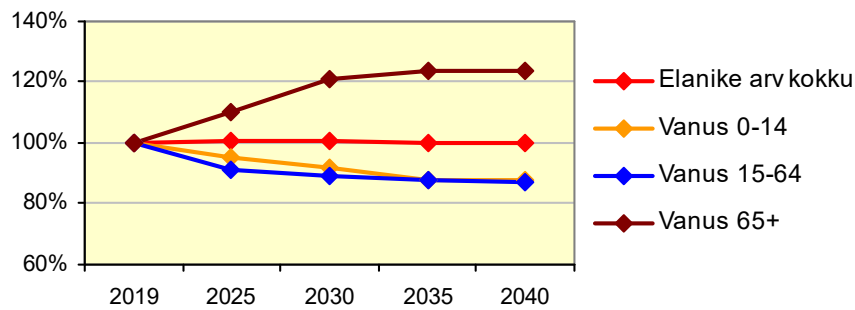


### Joonis 12. Kuusalu valla rändesaldo 2013-2017 ja prognoositav rändesaldo järgnevatel 5-aastastel perioodidel kuni aastani 2040, stabiilse elanikkonna stsenaarium

Sündimuskordaja puhul eeldame selle kasvu kuni 1,76 last naise kohta. Oodatava eluea osas sünnihetkel eeldame kasvu jätkumist prognoosiperioodil, sest võrreldes Lääne-Euroopa riikidega on oodatav eluiga Eestis suhteliselt madal, eriti meestel.

Stabiilse elanikkonna stsenaariumi järgi püsib Kuusalu valla elanike arv stabiilsena kuni prognoosiperioodi lõpuni (joonis 13). Elanike arv vanusegruppides 0-14 ja 15-64 väheneb, kuid võrreldes baasstsenaariumiga, on see protsess tunduvalt aeglasem. Stabiilse stsenaariumi korral väheneb vanusegrupp 0-14 2040. aastaks 10-12% võrra

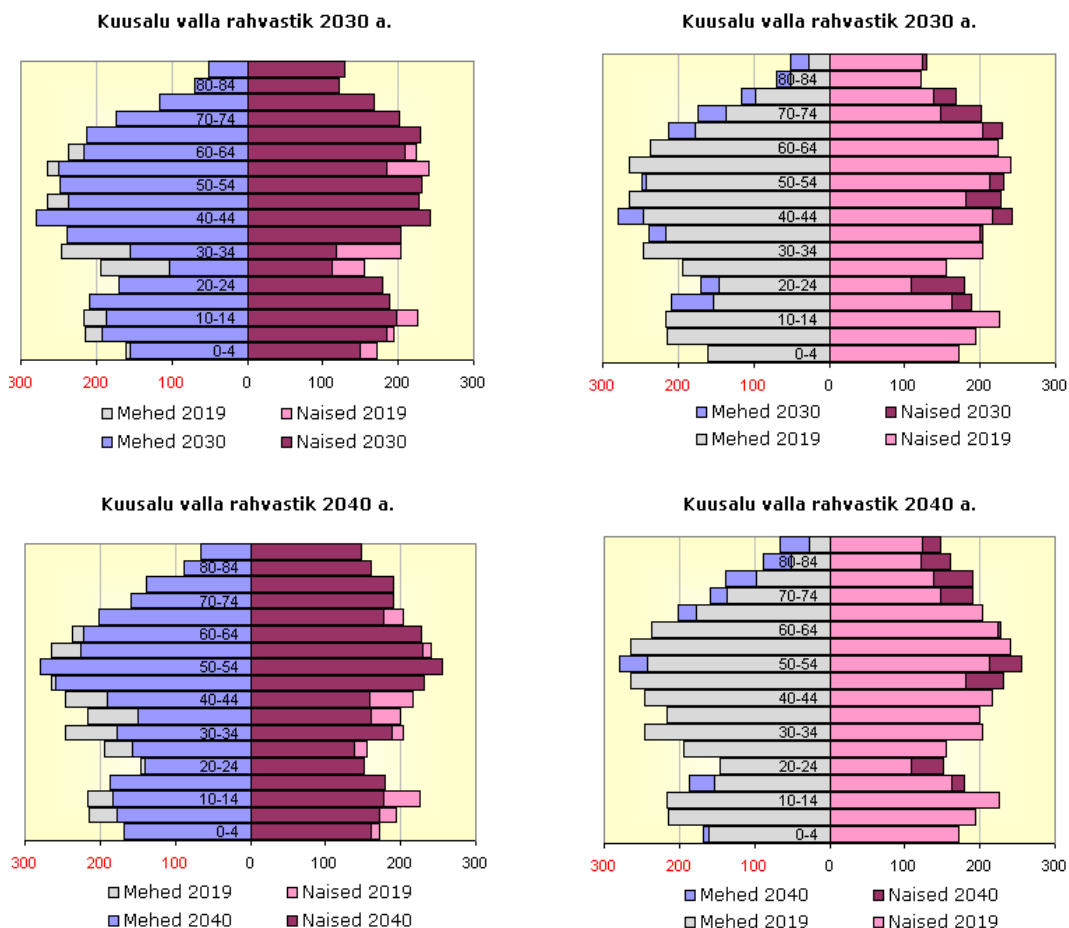
(baasstsenaariumi näitaja 32%), tööeliste elanike (vanus 15-64) arv väheneb 12-13% võrra (baasstsenaariumi näitaja 22%). Elanike arv vanuses 65+ suureneb 2040. aastaks 24% võrra (baasstsenaariumi näitaja 21%).



**Joonis 13. Elanike arvu prognoos Kuusalu vallas vanusegruppide lõikes aastani 2040, stabiilne stsenaarium (2019. aasta = 100%)**

Sündide arv jääb püsima aastate 2013-2017 tasemele, see on 52-58 sündi aastas.

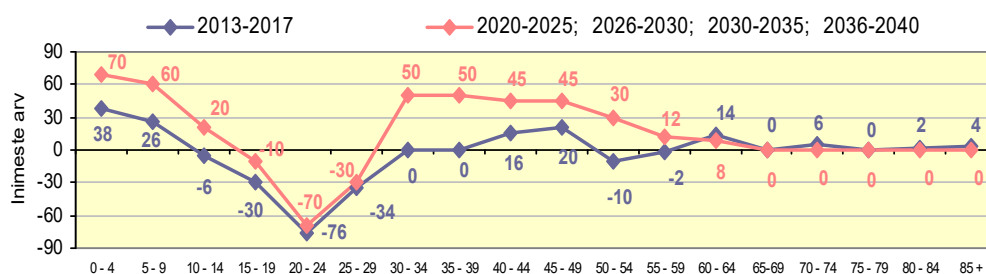
Vastavalt stabiilse stsenaariumi prognoosile moodustavad 2040. aastal elanikud vanuses 65+ rahvastikust 24%, laste ja noorte (vanus 0-14) osakaal rahvastikust on 15-16% ja tööeliste elanike (vanus 15-64) osakaal 60-61%. Suurim vanusegrupp 2040. aastal on elanikud vanuses 45-49 ja 50-54 ja (joonis 14).



**Joonis 14. Kuusalu valla rahvastiku soolis-vanuseline struktuur, prognoos aastateks 2030 ja 2040, stabiilne stsenaarium**

**5.2.3. Optimistlik stsenaarium**

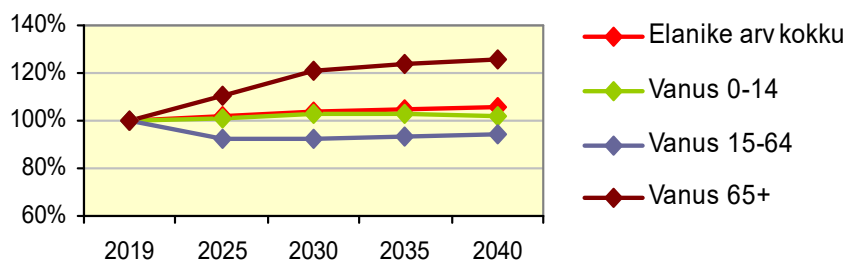
Optimistlikus stsenaariumis eeldame Eesti rahvastiku jätkuvat linnastumist ja koondumist Tallinna linnaregiooni ja selle tulemusena valglinnastumise kasvu. Eeldame Kuusalu vallas kehtestatud ja menetlemises olevate detailplaneeringute elluviimist prognoosisperioodil 50% mahust (tabel 7) ning eeldame Kuusalu valda kasvavat sisserännet kogu prognoosisperioodi vältel. Samuti eeldame, et alates 2020 on igal järgneval 5-aastasel perioodil rändesaldo + 280 inimest. Samuti eeldame rände vanuselise struktuuri jäämist suhteliselt sarnaseks viimaste aastate näitajatele (periood 2013-2017). Prognoositav rändesaldo vanusegruppide lõikes on esitatud joonisel 15.



**Joonis 15. Kuusalu valla rändesaldo 2013-2017 ja prognoositav rändesaldo järgnevatel 5-aastastel perioodidel kuni aastani 2040, optimistlik stsenaarium**

Sündimuskordaja puhul eeldame selle kasvu kuni 1,76 last naise kohta. Oodatava eluea osas sünnihetkel eeldame kasvu jätkumist prognoosisperioodil.

Optimistliku stsenaariumi järgi suureneb Kuusalu valla elanike arv 2040. aastaks 5-6% (joonis 16). Elanike arv vanusegrupis 0-14 kuni 2040. aastani ei vähene, vaid jääb püsima 2019. aasta tasemele (1180 - 1150 last). Optimistliku stsenaariumi korral väheneb vanusegrupp 15-64 2040. aastaks 4-5% võrra, elanike arv vanuses 65+ suureneb 2040. aastaks 26% võrra.

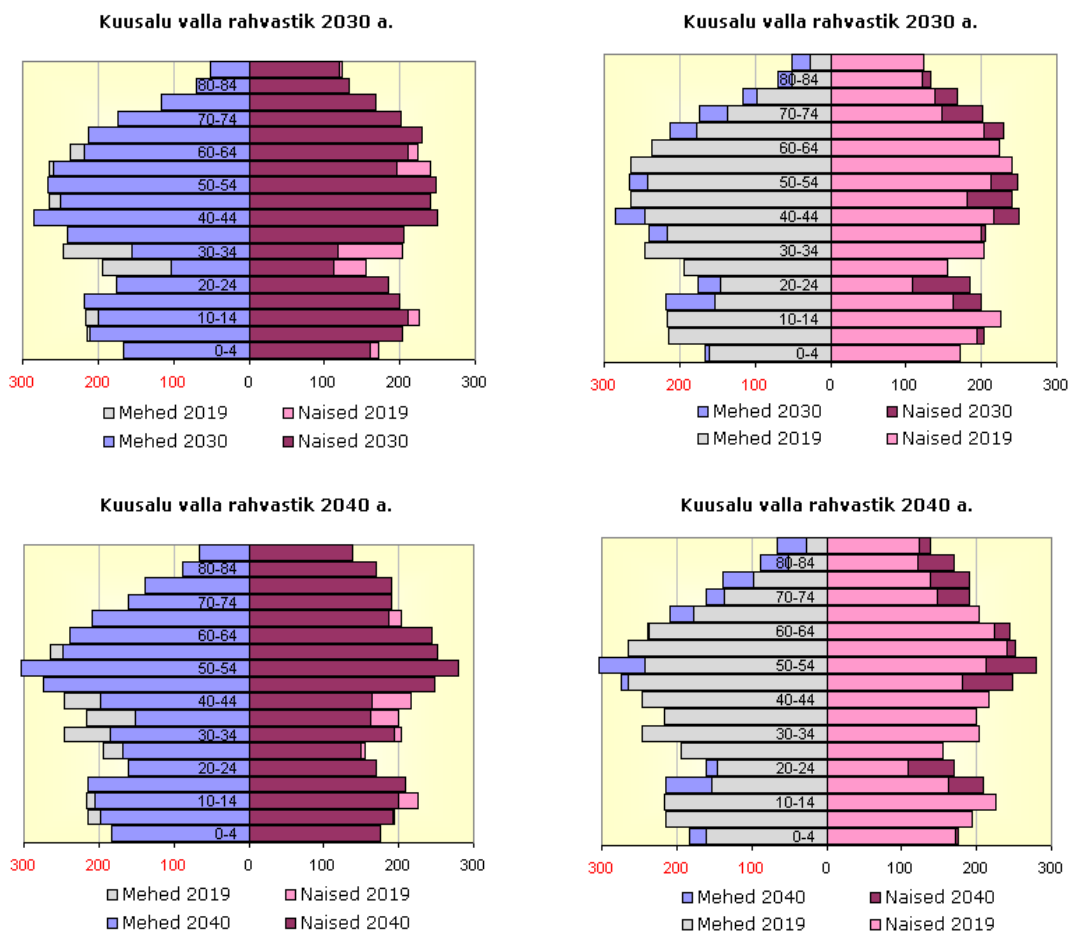


**Joonis 16. Elanike arvu prognoos Kuusalu vallas vanusegruppide lõikes aastani 2040, optimistlik stsenaarium (2019. aasta = 100%)**

Sündide arv jääb püsima aastate 2013-2017 tasemele, see on 54-58 sünni aastast.

Vastavalt optimistliku stsenaariumi prognoosile moodustavad 2040. aastal elanikud vanuses 65+ rahvastikust 22%, laste ja noorte (vanus 0-14) osakaal rahvastikust on

17% ja tööealiste elanike (vanus 15-64) osakaal 61%. Suurim vanusegrupp 2040. aastal on elanikud vanuses 45-49 ja 50-54 (joonis 17).



**Joonis 17. Kuusalu valla rahvastiku soolis-vanuseline struktuur, prognoos aastateks 2030 ja 2040, optimistlik stsenaarium**

#### 5.2.4. Tõenäoline stsenaarium

Stsenaariumi eeldused on sündimuse ja suremuse osas suuresti samad, mis optimistliku stsenaariumi korral - sündimuskordaja veidi langeb ehk 1,70 last naise kohta, oodatav eluiga Harju maakonnas meestel 74,5, naistel 82,7 aastat. Rände osas eeldame kuni aastani 2040 rändeprotsesside jätkumist aastate 2013-2017 tasemel. Perioodil 2013-2017 rändas valda sisse 964 inimest ja välja rändas 995 inimest, rändest tulenevalt vähenes elanike arv 31 elaniku võrra (joonis 5). Ühelt poolt on põhjuseks jätkuv kohalike omavalitsuste konkurents elanike pärast, mille tulemusena kõik Harjumaa omavalitsused panustavad elukeskkonna kvaliteeti. Kuigi Kuusalu vallas on teatud eelised elanike meelitamise osas - eelkõige merepiir, mugavam bussi- ja autotranspordi ühendus Tallinnaga - on piirangud seoses Rahvuspargi ja riigikaitseobjektidega. Ka ei ole Kuusalu vallas üha atraktiivsemaks muutuvat rongiühendust, mis võimaldab elanike kaugtööd. Positiivseks pooleks on suhteliselt soodsad kinnisvara hinnad võrreldes naaberriikidega Tallinna suunas. Planeeringute osas eeldame, et aastaks 2040 realiseerub nendest 10-15% mis tasakaalustab samas

suurusjärgus suurenevat väljarännet ning tervikuna jääb rändesaldo vallas aastate 2013-2017 tasemele (-31 inimest).

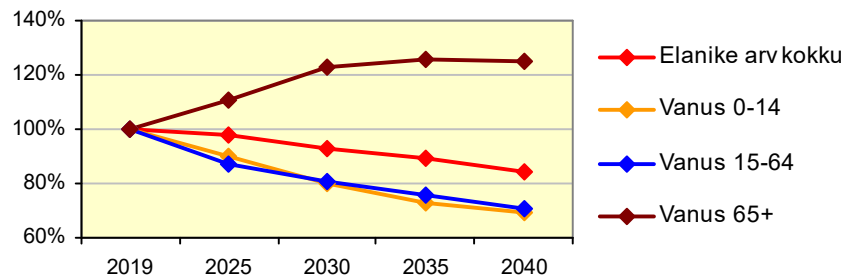
Prognoosi tulemused näitavad, et sündimuskordaja suurendamine 1,70-ni võrreldes baasstsenaariumi sündimuskordajaga (1,60) negatiivse rändesaldo tõttu prognoositavat sündide arvu ei suurenda (tabel 9).

**Tabel 8. Prognoositav sündide arv aastas, baasstsenaarium ja tõenäoline stsenaarium**

	2013-2017	2021-2025	2026-2030	2031-2035	2036-2040
Baasstsenaarium	58	52	49	53	58
Tõenäoline stsenaarium	58	53	44	43	45

Prognoosi tulemusi mõjutab rändenäitajate sissetoomine (eeldame väljarände jätkumist 2013-2017 tasemel) ja asjaolu et, suurim negatiivne rändesaldo on vanusegrupis 20-24.

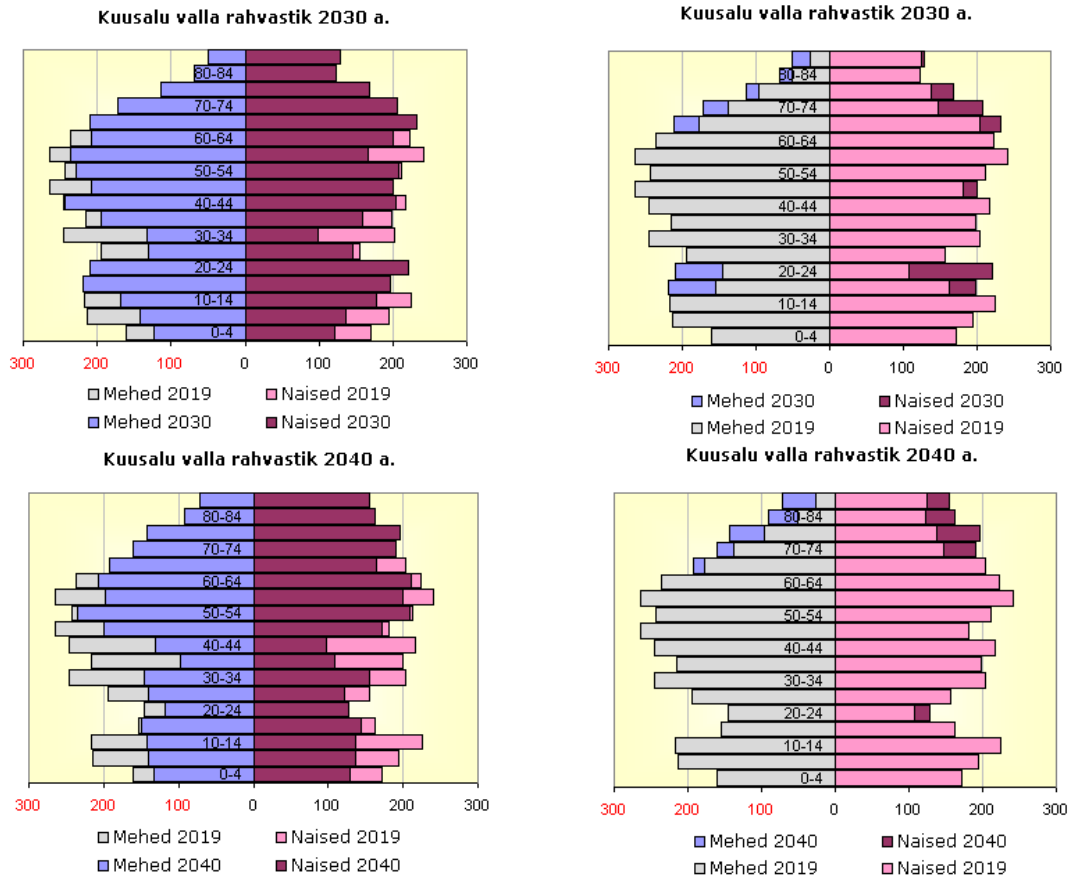
Tõenäolise stsenaariumi järgi jätkab Kuusalu valla elanikkond vähenemist ning 2040. aastaks väheneb valla elanikkond võrreldes 2019. aastaga 14-15% (joonis 18).



**Joonis 18. Elanike arvu prognoos Kuusalu vallas aastani 2040 vanusegruppide lõikes, tõenäoline stsenaarium (2019. aasta = 100%)**

Vanusegruppide lõikes väheneb vanusegrupp 0-14 baasstsenaariumiga võrreldes aeglasemalt, kuid aastaks 2040 väheneb 0-14-aastaste elanike arv baasstsenaariumiga samas suurusjärgus, see on 30% võrra (baasstsenaariumi näitaja 32%). Tööealiste elanike (vanus 15-64) arv väheneb tõenäolise stsenaariumi puhul baasstsenaariumiga võrreldes kiiremini, 2040. aastaks väheneb tööealiste arv 28-29%, baasstsenaariumis vähenemine 22%. Elanike arv vanuses 65+ suureneb 2040. aastaks 25% võrra (baasstsenaariumi näitaja 21%).

Vastavalt tõenäolise stsenaariumi prognoosile on aastaks 2040 Kuusalu valla elanikkond vananenud: elanikud vanuses 65+ moodustavad rahvastikust 26%, laste ja noorte (vanus 0-14) osakaal rahvastikust on 14-15% ja tööealiste elanike (vanus 15-64) osakaal 60%. Suurim vanusegrupp 2040. aastal on elanikud vanuses 50-54 ja 60-64 (joonis 19).



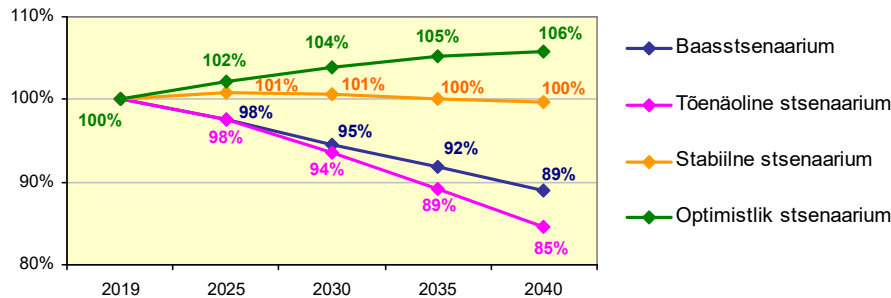
**Joonis 19. Kuusalu valla rahvastiku soolis-vanuseline koosseis, prognoos aastateks 2030 ja 2040, tõenäoline stsenaarium**

## 6. Kokkuvõte

Perioodil 2009-2019 vähenes Kuusalu valla rahvastik 5,0% ehk 364 inimese võrra. Vähenemine toimus nii väljarände kui negatiivse loomuliku iibe tõttu. Sündide arv vallas eelnimetatud perioodil vähenes: 72 sündi 2009. aastal, 49 sündi 2017. aastal. Surmajuhtude arv jäi püsima samale tasemele: keskmiselt 75 surmajuhtu aastas, Perioodi 2009-2011 aastate positiivne loomulik iive asendus alates 2012. aastast negatiivsega. Piirkonna rändesaldo oli perioodil 2009-2017 aastate lõikes nii positiivne kui negatiivne, keskmiselt asus Kuusalu valda elama 205 ning lahkus 224 inimest aastas. Kokku oli perioodil 2009-2017 rändesaldo negatiivne, see oli – 175 inimest. Prognoosiperioodi alguseks ehk 2019. aasta 1. jaanuari seisuga elas Kuusalu vallas 6521 inimest.

Kuusalu valla rahvastiku prognoosi tarvis koostati neli stsenaariumi. Baasstsenaarium arvestab rahvastikku suletuna ehk ilma rändeta ning näitab valla rahvastikuarengu jätkusuutlikkust ja sisemist taastevõimet. Baasstsenaariumi kohaselt väheneb Kuusalu valla elanikkond aastaks 2040 võrreldes 2019. aastaga 10-11%. Stabiilse stsenaariumi korral püsib elanike arv vallas 2040. aastani 2019. aasta tasemel. Stabiilse stsenaariumi eelduseks on negatiivse rändesaldo pöördumine positiivseks, täpsemalt eeldatakse alates 2020. aastast igal järgneval 5-aastasel perioodil positiivset rändesaldot + 170 inimest. Optimistliku stsenaariumi korral suureneb Kuusalu valla

elanikkond 2040. aastaks võrreldes 2019. aastaga 5-6% võrra. Optimistlik stsenaarium eeldab veelgi suuremat positiivset rändesaldot, see on alates 2020. aastast iga järgneva 5-aastase perioodi kohta + 280 inimest. Tõenäolise stsenaariumi korral väheneb Kuusalu valla elanikkond 2040. aastaks võrreldes 2019. aastaga 15-16%. Tõenäolises stsenaariumis eeldatakse rände jätkumist 2013-2017 aastate tasemel, mil viie aasta rändesaldo oli – 31 inimest ning suurim väljaränne oli vanusgrupis 20-29 kokku 274 inimest. Rahvastikuprognosis eeldatakse sündimuse tõusu 1,76-ni, välja arvatud baasstsenaariumis, kus sündimuskordaja on 1,60. Stsenaariumite võrdlust elanike arvu alusel iseloomustab joonis 20.



**Joonis 20. Kuusalu valla rahvastiku prognoosi neli stsenaariumi aastani 2040**

Noorte arv vanuses 0-14 jääb kuni aastani 2040 püsima 2019. aasta tasemel optimistliku stsenaariumi korral. Vastavalt ülejäänud kolmele stsenaariumile 0-14-aastaste elanike arv 2040. aastaks väheneb: stabiilse stsenaariumi korral 10-12%, baasstsenaariumi ja tõenäolise stsenaariumi korral kuni 30%.

Tööealiste elanike arv vallas väheneb 2040. aastaks kõigis rahvastikuprognosis stsenaariumides: optimistlikus 5-6%, stabiilses 12-13%, baasstsenaariumis 22% ja tõenäolises stsenaariumis 29%. See toob kaasa maksumaksjate arvu vähenemise. Kõigi nelja stsenaariumi korral suureneb pensionialiste elanike osakaal elanikkonnast. 2040. aastaks suureneb elanike arv vanuses 65+ võrreldes 2019. aastaga 20-25%. Sellest tulenevalt kasvab järgnevatel aastatel surve valla sotsiaalsüsteemile.

Rahvastiku tuleviku seisukohalt on valla rahvastikupoliitika suurimaks väljakutseks soodustada noorte tagasirännet koduvalda peale kõrg- ja kutsehariduse omandamist ja luua eeldusi noorte perede sissetulekuks. Kuna rahvastikuprotsessid on suhtelised konservatiivsed, on muutusteks vajalik kompleksmeetmete elluviimine, mis algab vallaelanike kodutunde kasvatamisest ning atraktiivsete elu ja töökohtade olemasolust. Suure tõenäosusega on tulevikus üha vähem võimalik rääkida valla ühtlasest rahvastiku arengust kõigis piirkondades. Eeldatavalt toimub elanikkonna koondumine tiheasustusaladele ja nende lähiümbrusse. Hajaasustusse elama asumisel on eeldusteks looduskaunid paigad ja mere lähedus.



## Lisad

### Lisa 1. Kuusalu valla paikkonnad

<b>Paikkonna nimi</b>	<b>Asulad</b>
Andineeme	Andineeme küla, Pudisoo küla, Tsitre küla, Soorinna küla
Hirvli	Aru küla, Hirvli küla, Kosu küla, Kursi küla, Sigula küla
Joaveski	Joaveski küla, Nõmmeveski küla
Juminda	Hara küla, Juminda küla, Kiiu-Aabla küla, Kolga-Aabla küla, Leesi küla, Pedaspea küla, Tammistu küla, Tapurla küla, Virve küla
Kahala	Kahala küla, Kolga alevik, Mustametsa küla, Muuksi küla, Uuri küla, Vahastu küla
Kiiu	Allika küla, Kiiu alevik, Mäepea küla, Põhja küla
Kodasoo	Haavakannu küla, Kaberla küla, Kodasoo küla, Külmallika küla, Rummu küla, Saunja küla
Kolgaküla	Kolgaküla
Kuusalu	Ilmastalu küla, Kupu küla, Kuusalu küla, Kuusalu alevik, Rehatse küla, Sõitme küla
Kõnnu	Kalme küla, Kembera küla, Kõnnu küla, Liiapeksi küla, Murksi küla
Polügoni	Koitjärve küla, Kolgu küla, Pala küla, Suru küla, Tõreska küla
Pärispea	Pärispea küla, Suurpea küla, Turbuneeme küla, Viinistu küla
Valgejõe	Parki küla, Valgejõe küla, Vanaküla
Valkla	Salmistu küla, Valkla küla
Vihaseo	Kasispea küla, Kotka küla, Loksa küla, Tammispea küla, Vihaseo küla

### Lisa 2. Kuusalu valla rahvastiku prognoosi stsenaariumite tulemused

#### Baasstsenaarium

Aastad	<b>2019</b>	<b>2025</b>	<b>2030</b>	<b>2035</b>	<b>2040</b>
Elanike arv	6521	6360	6170	5970	5800
Vanus 0-14	1183	1001	835	769	803
Vanus 15-64	4114	4014	3871	3719	3533
Vanus 65+	1224	1352	1468	1496	1476

Aastad	<b>2019</b>	<b>2025</b>	<b>2030</b>	<b>2035</b>	<b>2040</b>
Elanike arv kokku	100%	98%	95%	92%	89%
Vanus 0-14	100%	85%	71%	65%	68%
Vanus 15-64	100%	92%	86%	82%	78%
Vanus 65+	100%	110%	120%	122%	121%

#### Stabiilne stsenaarium

Aastad	<b>2019</b>	<b>2025</b>	<b>2030</b>	<b>2035</b>	<b>2040</b>
Elanike arv	6521	6570	6550	6510	6490
Vanus 0-14	1183	1130	1068	1046	1038
Vanus 15-64	4114	4080	4004	3948	3907
Vanus 65+	1224	1352	1476	1519	1522

Aastad	2019	2025	2030	2035	2040
Elanike arv kokku	100%	101%	101%	100%	100%
Vanus 0-14	100%	95%	92%	88%	88%
Vanus 15-64	100%	91%	89%	88%	87%
Vanus 65+	100%	110%	121%	124%	124%

#### Optimistlik stsenaarium

Aastad	2019	2025	2030	2035	2040
Elanike arv	6521	6660	6770	6860	6900
Vanus 0-14	1183	1175	1150	1150	1154
Vanus 15-64	4114	4144	4138	4166	4211
Vanus 65+	1224	1352	1476	1520	1540

Aastad	2019	2025	2030	2035	2040
Elanike arv kokku	100%	102%	104%	105%	106%
Vanus 0-14	100%	101%	103%	103%	102%
Vanus 15-64	100%	92%	92%	93%	94%
Vanus 65+	100%	110%	121%	124%	126%

#### Tõenäoline stsenaarium

Aastad	2019	2025	2030	2035	2040
Elanike arv	6521	6360	6100	5820	5520
Vanus 0-14	1183	1065	941	861	818
Vanus 15-64	4114	3914	3651	3407	3170
Vanus 65+	1224	1364	1501	1544	1527

Aastad	2019	2025	2030	2035	2040
Elanike arv kokku	100%	98%	93%	89%	84%
Vanus 0-14	100%	90%	80%	73%	69%
Vanus 15-64	100%	87%	81%	76%	71%
Vanus 65+	100%	111%	123%	126%	125%

#### **Sündide aastakeskmise arv**

Periood	2021-2025	2026-2030	2031-2035	2036-2040
Baasstsenaarium	261	244	266	295
	52	49	53	59
	90%	84%	92%	102%
Stabiilne stsenaarium	286	256	259	279
	55	51	52	56
	95%	88%	89%	96%
Optimistlik stsenaarium	285	256	262	289
	57	51	52	58
	98%	88%	90%	100%

<b>Period</b>	<b>2021-2025</b>	<b>2026-2030</b>	<b>2031-2035</b>	<b>2036-2040</b>
Tõenäoline stsenaarium	267	222	214	224
	53	44	43	45
	92%	77%	74%	77%